



Informatie van Pensioenfonds



## Toekomstverkenning

*Eind vorig jaar bestond het Pensioenfonds ANWB 85 jaar. Maar het fonds zelf is beslist niet met pensioen. Het besturen van het fonds vraagt steeds meer energie en geld door de toenemende eisen van de overheid. Veranderingen in de pensioenwereld gaan bovendien sneller en ze zijn ingrijpender. Daarom vragen we ons af hoe de toekomst er uit zal zien. In dit nummer leggen onze bestuursleden Sophia van Tol en Jan Rijnveld uit met welke verkenning het pensioenfonds op dit moment bezig is. In 2016 bleek uit een onderzoek dat ons fonds voldoende bestaanszekerheid heeft en dat er op korte termijn geen reden is om niet langer zelfstandig door te gaan. Het bestuur ziet echter dat de eisen zullen toenemen en de wetgeving gecompliceerder zal worden. Is zelf doorgaan dan wel in het belang van de deelnemers? Medio vorig jaar heeft het bestuur dat ook met de werkgevers ANWB en Unigarant gedeeld. Ook zij herkennen dit beeld en gezamenlijk zijn we dan ook aan de toekomstverkenning begonnen. Gezamenlijk, omdat ons fonds er is voor de medewerkers van Unigarant en ANWB en het lijkt verstandig om de opgebouwde en nog op te bouwen pensioenen bij elkaar te houden. We willen dit jaar tot een besluit komen, maar voorop staat dat de uitkomst moet zijn: het beste pensioenresultaat voor jou.*

Jaap Groen  
Voorzitter Stichting Pensioenfonds ANWB

## De pensioenrichtleeftijd is verhoogd naar 68 jaar

De pensioenrichtleeftijd is per 1 januari 2018 verhoogd van 67 jaar naar 68 jaar. Dat is bepaald door de sociale partners en vastgelegd in een nieuwe pensioenregeling. Eerder hebben we je hierover al een persoonlijke brief gestuurd. Verderop in deze Pensioenblik lees je in een uitgebreidere vorm wat dit betekent voor jouw pensioen. Ook lichten we toe waarom de pensioenrichtleeftijd verhoogd is.

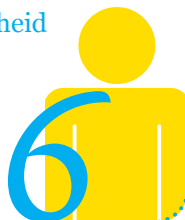
De nieuwe pensioenrichtleeftijd is opgenomen in twee nieuwe pensioenregelingen: ANWB Pensioenreglement E en Pensioenreglement Unigarant 2018. Vanaf nu bouw je als werknemer dus pensioen op in een van deze twee nieuwe regelingen. Het pensioen in de eerdere regelingen blijft gewoon staan.

Lees verder op pagina 3.

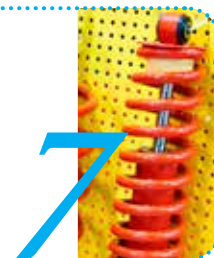
Pensioenrichtleeftijd  
naar 68 jaar



Wat regelt de overheid  
bij ziekte?



Je pensioen  
is flexibeler  
dan je denkt



# Je Uniform Pensioenoverzicht komt naar je toe



Jaarlijks ontvang je het Uniform Pensioenoverzicht (UPO). Daarin staat hoeveel pensioen je kunt verwachten voor jou en je eventuele nabestaanden. Na de zomer ontvang je dit overzicht weer per post. Hierop zie je je bijgewerkte pensioengegevens over 2017. Ben je oud-deelnemer? Dan ontvang je elke vijf jaar een UPO. De volgende UPO ontvangt je in 2022. Wil je voortaan digitaal je UPO ontvangen? Ga naar [www.pensioenfondsanwb.nl](http://www.pensioenfondsanwb.nl), log in op Mijn Pensioen en geef je e-mailadres door. ■

## Al eens ingelogd op Mijn Pensioen?

Mijn Pensioen is je persoonlijk digitaal pensioendossier. Daarop zie je in een oogopslag hoeveel pensioen je (straks) netto per maand krijgt. Je kunt zo bijvoorbeeld je pensioen vergelijken met je salaris nu. Ook zie je hoeveel pensioen je nabestaanden ontvangen als je overlijdt. Eerder stoppen met werken en wil je weten of je dan wel voldoende inkomen hebt? Of werk je liever wat langer door? In Mijn Pensioen kun je stap voor stap je pensioenkeuzes aangeven. En zien wat het effect is op je pensioen. Mijn Pensioen is te bereiken via de website van het pensioenfonds. ■



## Vereniging van Gepensioneerden

### Nog geen lid van de Vereniging van Gepensioneerden?

Veel voormalig medewerkers zijn lid van de Vereniging van Gepensioneerden van de ANWB (VG-ANWB). Misschien ken je ze niet of weet je niet wat ze voor jou kunnen betekenen. Ben je nog geen lid? Geef je dan op via de contactgegevens hiernaast.

De VG-ANWB organiseert informatie-sessies over de ontwikkeling van pensioenen en andere actuele onderwerpen, gezellige bijeenkomsten, jaarlijkse excursies en belangenbehartiging bij de ANWB, het Pensioenfonds ANWB

en onze actieve koepelorganisatie NVOG in Den Haag. In de afgelopen jaren hebben wij bijvoorbeeld met de ANWB-directie de afspraak kunnen maken dat de faciliteitenregeling voor de voormalig medewerkers in stand blijft.

Aan onze leden hebben wij vorig jaar een enquête voorgelegd om hun meningen en wensen aan te geven. Wij willen echter ook graag van niet-leden weten wat hun mening is. Wil je ons hierbij helpen? Geef dan je gegevens door aan het ledensecretariaat:

#### Per post:

VG-ANWB t.a.v. Mw. Mieke Geursen,  
Prof. Asserlaan 34, 2251 CM Voorschoten

#### Per e-mail:

[ledensecretariaat@vg-anwb.nl](mailto:ledensecretariaat@vg-anwb.nl)

#### Via de website:

[www.vg-anwb.nl/contactformulier](http://www.vg-anwb.nl/contactformulier)

#### Per telefoon:

070 - 399 2077 (Rolf van der Loo) of  
071 - 561 6421 (Mieke Geursen) ■

# Nieuwe pensioenregeling: pensioenrichtleeftijd naar 68 jaar

*De pensioenrichtleeftijd is gestegen naar 68 jaar per 1 januari 2018.*

*Dat heeft gevolgen voor je pensioen en je pensioendatum.*

## **Wat betekent dit voor pensioen dat je nog gaat opbouwen?**

Het ouderdomspensioen dat je vanaf 2018 opbouwt, krijgt de nieuwe pensioenrichtleeftijd van 68 jaar. De jaarlijkse opbouw van je pensioen wijzigt niet. Als je eerder met pensioen gaat, daalt je pensioen omdat het eerder wordt betaald. Dat heet vervroegen. Als je bijvoorbeeld op je 65ste met pensioen gaat, worden je oude rechten twee jaar vervroegd van 67 naar 65. Je nieuwe rechten moeten drie jaar vervroegen.

## **Wat betekent dit voor het pensioen dat je al hebt opgebouwd?**

Het ouderdomspensioen dat je tot nu toe al hebt opgebouwd blijft staan op de oude pensioenleeftijd. Dat gaan we in onze administratie verwerken.

## **Verandert ook de ingangsdatum van het pensioen?**

Wanneer het pensioen ingaat, bepaal je zelf. Je hoeft niet te wachten tot je

68 jaar bent. Je kunt op zijn vroegst op je 55ste met pensioen. Als je eerder met pensioen gaat, gaat je pensioen wel omlaag. Het is goed om daar rekening mee te houden.

## **Hoe kan ik zien wat dit betekent voor mijn pensioen?**

Je kunt zelf kiezen wanneer je met pensioen wilt gaan. Wat dit voor jou betekent, vind je in Mijn Pensioen, de beveiligde omgeving van onze website. De nieuwe pensioenregeling is vanaf augustus 2018 verwerkt. Op het Uniform Pensioenoverzicht dat je ontvangt voor 1 oktober 2018 zie je op pensioenopbouw terug. Je kunt voor een totaaloverzicht ook inloggen op [www.mijnpensioenoverzicht.nl](http://www.mijnpensioenoverzicht.nl).

## **Waarom verandert de pensioenregeling?**

We leven in Nederland gemiddeld steeds langer. Dat betekent dat de pensioenen langer uitgekeerd worden.

Dat is erg duur. De overheid verhoogt daarom de leeftijd waarop je AOW krijgt en ook de leeftijd waarop je met pensioen kunt gaan. Voor pensioenen past de overheid de belastingregels aan. Per 1 januari 2018 moesten pensioenfondsen daarom ook hun pensioenregeling aanpassen. De sociale partners beslissen of de leeftijd omhoog gaat of de opbouw omlaag. Er is geen ruimte om alles te laten zoals het was. ■

## **De wijzigingen samengevat**

- De pensioenleeftijd is gestegen naar 68 jaar.
- Dat geldt per 1 januari 2018.
- Je opgebouwde pensioen verandert niet.

# Je pensioen is er niet alleen voor als je oud bent

Wist je dat je pensioen er niet alleen is voor als je oud bent? Als je overlijdt, dan is er ook een inkomen geregeld voor je nabestaanden. Je eventuele partner en kinderen krijgen dan een nabestaandenpensioen van ons pensioenfonds.

## Wat is er geregeld voor mijn partner?

Wij regelen een uitkering voor je partner als je komt te overlijden. Dit noemen we ook wel partnerpensioen. Je partner ontvangt dit pensioen totdat hij of zij overlijdt. Heeft je partner een eigen inkomen? Dit maakt niet uit voor de hoogte van het partnerpensioen.

Je partner heeft automatisch recht op partnerpensioen als je, voordat je met pensioen ging:

- bent getrouwd;
- je partnerschap hebt geregistreerd bij de gemeente of;
- je partner bij ons hebt aangemeld en wij je partner hebben geaccepteerd op basis van een kopie van jullie samenlevingsovereenkomst.

Heb je je aangemeld voor de Anw-hiaatverzekering en kom je te overlijden? Dan ontvangt je partner een uitkering tot zijn of haar AOW-leeftijd. Dit is een aanvulling op het partnerpensioen. Iedereen in dienst van Unigarant is al aangemeld. Werk je bij ANWB, Logicx of MAA? Dan kun je je vrijwillig aanmelden.

## Wat is er geregeld voor mijn kinderen?

Je kinderen hebben na je overlijden recht op wezenpensioen tot ze 18 jaar zijn. Het recht op wezenpensioen kan verlengd worden tot maximaal 27 jaar als je kind naar school gaat of studeert, of invalide is.

## Is er ook recht op een uitkering van de overheid?

Je partner en kinderen kunnen ook recht hebben op een uitkering vanwege de Algemene nabestaandenwet (Anw) van de overheid. De voorwaarden hiervoor vind je bij de Sociale Verzekeringsbank.

## Hoeveel krijgen mijn nabestaanden?

Het bedrag aan partner- en wezenpensioen staat op het Uniform Pensioenoverzicht (UPO). Dit is je persoonlijke pensioenoverzicht. Je ontvangt dit overzicht elk jaar van ons, of eens in de 5 jaar als je oud-deelnemer bent.

## Moet er iets doorgegeven worden bij overlijden?

Als je in Nederland woont, is dat niet nodig. Mocht je overlijden, dan geeft de

gemeente dat aan ons door. Woon je in het buitenland wanneer je overlijdt? Dan moeten je nabestaanden je overlijden wel bij ons melden. Zij moeten dat doen door een overlijdensakte te sturen van het land waar je woont.

## Wat als je geen partner en kinderen hebt?

Als je geen partner en kinderen hebt, wordt nabestaandenpensioen automatisch omgezet in ouderdompensioen. Dat gebeurt op het moment dat je met pensioen gaat. Je ontvangt dan meer ouderdompensioen.

Heb je ook ergens anders pensioen opgebouwd? Log dan in op [www.mijnpensioenoverzicht.nl](http://www.mijnpensioenoverzicht.nl) voor een totaaloverzicht van je pensioen tijdens je hele loopbaan. ■



# Zoektocht naar een beter pensioen



Pensioenfonds ANWB zoekt naar de beste manier om de pensioenregeling uitvoerbaar en betaalbaar te houden voor de toekomst.

De vraag is of we dat kunnen blijven doen in een eigen ondernemingspensioenfonds. Maar als we iets gaan veranderen, levert dat dan iets op voor jou als deelnemer?

Op die en andere vragen geven bestuursleden Sophia van Tol en Jan Rijnveld antwoord.

## Waarom is het nodig om de toekomst van ons fonds te onderzoeken?

'Er verandert de laatste tijd een hoop in pensioenland. Kleine pensioenfondsden gaan op in grote pensioenfondsden, de belastingregels voor pensioenopbouw worden aangepast, er komen misschien individuele pensioenpotten aan, de eisen aan bestuurders en de administrateurs worden strenger. Als het pensioenstelsel zo drastisch gaat veranderen als verwacht, wordt de uitvoering veel complexer. Dat is de aanleiding voor ons om ons te oriënteren op de toekomst. Doen wij nog steeds het beste voor de deelnemers? Kunnen de kosten omlaag, zodat er meer geld overblijft voor de pensioenen? Kunnen we de pensioenregeling even goed laten uitvoeren als we onze zelfstandigheid als pensioenfonds opgeven? Kunnen we

meer flexibiliteit bieden aan deelnemers in de pensioenregeling en blijft dat dan betaalbaar? Het is geen uitgemaakte zaak dat we het eigen pensioenfonds gaan beëindigen. Dat doen we alleen als zowel de deelnemers als de werkgevers er beter van worden.'

## Wat levert het voor mij als deelnemer op als het pensioenfonds gaat veranderen?

'De kosten van ons fonds zijn relatief hoog. Ons doel is om zo veel mogelijk geld over te houden voor de pensioenen. Daarnaast hopen we dat we een mogelijkheid zullen vinden om deelnemers meer keuzemogelijkheden te geven als straks het pensioenstelsel wijzigt. Behalve doorgaan als zelfstandig fonds, is het misschien voor iedereen beter om op te gaan in een algemeen

pensioenfonds of een bedrijfstakpensioenfonds (APF of BPF; zie kader), als daarmee alle vragen positief kunnen worden beantwoord.'

## Wanneer moet dit gaan plaatsvinden?

'Voor het eind van dit jaar maken we de keuze tussen zelfstandig doorgaan of overstappen naar een algemeen of bedrijfstakpensioenfonds. Een mogelijke overstap naar een APF of BPF gebeurt niet eerder dan eind 2019. Naar verwachting zal dan meer duidelijk zijn over het nieuwe pensioenstelsel. Om een eventuele overstap mogelijk te maken, willen we de verschillende regelingen zoveel mogelijk samenvoegen. Zo houden we alle opties open. En verlagen we de kosten.' ■

## APF, BPF en OPF: wat zijn dat nu eigenlijk?

### APF

Een APF is een pensioenfonds dat uit meerdere kleinere, afgescheiden pensioenfondsden bestaat. Doordat deze fondsden gezamenlijk opereren, kunnen ze schaalvoordelen behalen op kosten. Maatwerk is mogelijk.

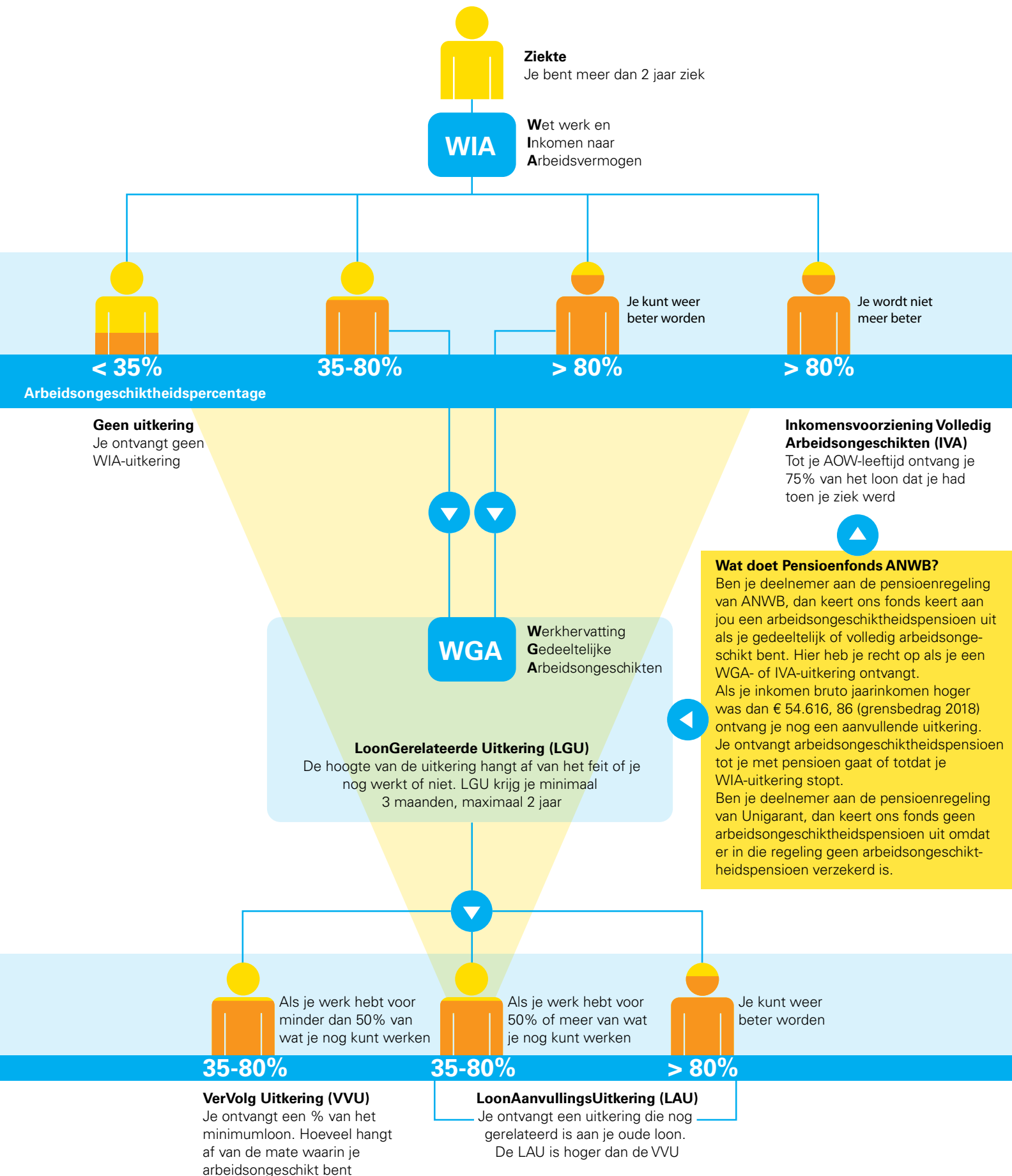
### BPF

Een bedrijfstakpensioenfonds voert pensioenregelingen uit voor werknemers in een bepaalde bedrijfstak. Maatwerk is niet mogelijk. Voor alle werknemers zijn de voorwaarden gelijk waardoor de premies vaak lager zijn dan bij een OPF.

### OPF

Een ondernemingspensioenfonds is er voor de werknemers en voormalige werknemers van een bepaald bedrijf. Er is volledig maatwerk mogelijk doordat de werkgever kan meebepalen hoe het pensioen eruit moet zien. Door de kleinschaligheid is het relatief duur. Ons fonds is dus een OPF.

# Wat regelt de overheid bij ziekte?





# Je pensioen is flexibeler dan je denkt

De standaard pensioenleeftijd (ofwel pensioenrichtleeftijd) is 68 jaar. Tenzij je AOW-leeftijd voor je 68ste ligt, dan ga je op die leeftijd met pensioen. Je kunt er ook voor kiezen om eerder, later, of in deeltijd met pensioen te gaan. Of misschien kies je voor een hoger of lager pensioen of wil je pensioensoorten uitruilen.

## Deeltijdpensioen of eerder met pensioen

Langzaam afbouwen? Je kunt ervoor kiezen om je pensioen vanaf je 60ste gedeeltelijk te laten ingaan. Je blijft voor een deel werken, voor het andere deel ontvang je pensioen. Voorwaarde is dat je minimaal 50% blijft werken, op basis van een fulltime dienstverband. Je kunt er ook voor kiezen om volledig met vervroegd pensioen te gaan. Dit kan vanaf je 55ste.

## Later met pensioen

Langer doorgaan? Je kunt pensioen opbouwen tot maximaal je 68ste. Je kunt je pensioen uitstellen tot je 70ste.

## Hoger of lager pensioen

Wil je de eerste jaren van je pensioen meer te besteden hebben? Dan kun je in het begin, gedurende een periode van 5 of 10 jaar, een hoger ouderdoms-

pensioen ontvangen. De periode daarna ontvang je dan minder pensioen. In de lage periode ontvang je standaard 75% van het pensioen dat je in de hoge periode ontvangt.

## Partnerpensioen uitruilen voor extra ouderdomspensioen

Heeft je partner zelf genoeg pensioen? Of heb je geen partner? Dan is het voor jou wellicht interessant om (een deel van) het partnerpensioen om te zetten in extra ouderdomspensioen voor jezelf. Als je een partner hebt, moet hij of zij hiermee wel instemmen. Deze keuze kun je alleen maken op het moment dat je met pensioen gaat.

## Omzetten van ouderdomspensioen in AOW-overbruggingspensioen

Ga je eerder met pensioen? Dan kan het zijn dat je nog geen AOW-pensioen van de overheid

ontvangt. Je ontvangt AOW-pensioen pas vanaf een bepaalde leeftijd. Je hebt de mogelijkheid om een deel van het ouderdomspensioen om te zetten in een AOW-overbruggingspensioen. Dit overbruggingspensioen is bedoeld om de AOW te overbruggen in de periode van je vervroegde pensioendatum tot de ingangsdatum van je AOW-pensioen. Hier is wel een maximum aan verbonden, namelijk het bedrag van twee maal het AOW-pensioen voor een gehuwde deelnemer. ■

## Waar moet je op letten bij het maken van pensioenkeuzes?

- Bespreek deeltijdpensioen en eerder of later met pensioen gaan tijdig met je werkgever.
- Bespreek uitruil van ouderdoms- en nabestaandenpensioen altijd met je partner.
- Reken in alle gevallen goed uit wat de financiële gevolgen zijn voor je pensioen.

Gebruik de pensioenplanner op onze website om meer inzicht te krijgen.

# Jouw vraag, ons antwoord

## Vragen over pensioen?

Je vindt veel informatie op [www.pensioenfondsanwb.nl](http://www.pensioenfondsanwb.nl). Je kunt ons ook bellen of mailen:

- Bouw je nog pensioen op, bel van maandag t/m donderdag naar 088 - 269 8304, of je stuurt een e-mail naar [pensioenfonds@anwb.nl](mailto:pensioenfonds@anwb.nl);
- Ben je met pensioen, bel op werkdagen naar 088 - 116 3022, of stuur een e-mail naar [pf-anwb@azl.eu](mailto:pf-anwb@azl.eu).

## Wanneer wordt mijn pensioen uitbetaald?

Je pensioen wordt rond de 23ste van elke maand op je rekening bijgeschreven. Dat gebeurt in de loop van de dag. Valt de 23ste in het weekend of op een feestdag? Dan is de betaling op de vrijdag ervoor.

In de komende maanden is dat als volgt:

22 juni	23 juli	23 augustus	21 september
23 oktober	23 november	20 december	

Kijk ook op [www.pensioenfondsanwb.nl](http://www.pensioenfondsanwb.nl) > Hoeveel krijg je? >

Betaaldata pensioenen.

Ontvang je pensioen op een buitenlandse rekening? Betaling kan dan een paar dagen later plaatsvinden, vóór het einde van de maand.

## Wat gebeurt er met mijn pensioen als ik uit dienst ga?

Uit dienst gaan betekent dat je pensioenopbouw bij Pensioenfonds ANWB stopt. Het pensioen dat je hebt opgebouwd, blijft voor je staan. Overlijdt je? Dan kan je partner recht hebben op partnerpensioen. Je kinderen hebben in elk geval tot hun 18de recht op wezenpensioen. Als je uit dienst gaat, ontvang je informatie, onder meer een overzicht van het pensioen dat je hebt opgebouwd.

Een nieuwe baan en in loondienst? Dan kun je je pensioen meenemen naar je nieuwe pensioenfonds of -verzekeraar. Dat heet waardeoverdracht. Vraag dit zo snel mogelijk aan nadat je bij je nieuwe werkgever bent begonnen. Je moet deze aanvraag indienen bij je nieuwe pensioenfonds of -verzekeraar. De daadwerkelijke overdracht kan pas plaatsvinden als de financiële situatie van het oude én het nieuwe pensioenfonds goed genoeg zijn.

## Ik verhuis naar het buitenland. Worden mijn gegevens automatisch aangepast?

Wij krijgen je nieuwe adres niet automatisch door. Je moet dit zelf aan ons doorgeven via [pensioenfonds@anwb.nl](mailto:pensioenfonds@anwb.nl). Of per post naar: Stichting Pensioenfonds ANWB, Postbus 93200, 2509 BA Den Haag.

### **Ben je gepensioneerd en ga je emigreren?**

Neem dan de volgende stappen:

1. Stuur een adreswijziging per e-mail of post.
2. Geef je BSN (burgerservicenummer, voorheen sofinummer) door. Dit nummer staat in je paspoort en op je rijbewijs. Weet je je BSN niet? Vraag het op bij de Belastingdienst.
3. Stuur elk jaar een levensbewijs. Dat ontvang je van ons. Laat het door een lokale instantie ondertekenen en stuur het volledig ingevuld terug naar ons.



Henk van Drunen (directeur) en  
Marina Goosen (bestuursbureau).

## Colofon

Pensioenblik is een uitgave van Stichting Pensioenfonds ANWB. Aan de tekst kun je geen rechten ontleen. Rechten kun je alleen ontleen aan het officiële pensioenreglement van Pensioenfonds ANWB. Adres: Stichting Pensioenfonds ANWB, Postbus 93200, 2509 BA Den Haag. Website: [www.pensioenfondsanwb.nl](http://www.pensioenfondsanwb.nl).